

2019年度

社会福祉法人つるかわ学園

事業計画書

(2019年4月1日～2020年3月31日)

社会福祉法人つるかわ学園



## I 法人理念と法人事業計画

地域と共に暮らし 地域と共に生き ここを愛の拠点とします

私たちは 情熱と勇気をもって行動します

私たちは 共感ある福祉を提供します

私たちは あなたと心を結び合います

### 1 法人

法人名	社会福祉法人 つるかわ学園
主たる事務所	東京都町田市真光寺町 186 番地
理事長	早川 明
設立登記	昭和 40 年 9 月 7 日
認可	昭和 40 年 8 月 27 日

## II 2019 年度基本方針

### 1 制度動向への対応

- (1) 法人制度改革による法人運営の検証
- (2) 法人の人材確保策、育成計画の検証
- (3) 施設・事業所の虐待防止体制の検証
- (4) GH等への「消防法」の遵守

### 2 施設整備関係

- (1) 利用者ニーズの調査、新規 GH 開設の検討
- (2) 跡地活用の検討、計画、解体時期検討
- (3) 既存建物における 1 人部屋化への手段、方法の検討

### 3 経営機能・財務・情報

- (1) 法人事務局体制の強化、充実
- (2) 有識者もしくは監査法人等による財務会計に係る総合点検の実施
- (3) 法人、事業所の現状分析と将来ビジョンの検討
- (4) 法人事務局との連携を図り、各専門委員会の実施状況を検証し組織的・総合的な体制の整備、強化
- (5) 適正な収支差額を維持するための経営状況の把握と分析
- (6) 月次報告による予算執行・管理  
中期計画を反映した予算計画の作成  
施設整備計画に連動した資金計画の見直し  
予算達成による再投下可能財産額の確保
- (7) 法人（各事業所）の広報体制の見直し、検討
- (8) 各施設の書類等整備状況確認

#### 4 マーケティング

- (1) GH新規開設に向けての検討・計画策定
- (2) 学園の生活介護事業拡充についての検討・計画策定
- (3) 通勤寮からの地域移行に対応した GH 新規開設及び定員増の検討
- (4) サテライト型住居における検証、見直し
- (5) 就労関係機関（就労移行支援事業所、就労継続 B 型事業所、特別支援学校等）ネットワークの構築
- (6) 年間一般就労者 25 名。地域の障害者就労支援の拠点として企業支援の充実（特に中小企業の障害者雇用促進）を図る（ハローワーク・商工会議所との連携）
- (7) 利用者定員確保のための方法の実行、工賃確保のための請負業務の開始
- (8) 相談支援専門員有資格者の増員、相談支援体制の整備と機能強化（法人内事業所、各関係施設との連携、効率的運営等）
- (9) 地域ニーズへの具体的対応検討(法人外福祉サービス利用者の相談支援開始の検討)
- (10) 連携型グループホーム運営の検証と定員増の検討
- (11) 「自立生活援助事業」実施の検討・検証

#### 5 サービス・技術

- (1) 各事業所の利用者高齢化に対する対応策の検証
- (2) GH運営体制の検証
- (3) 相談支援専門員養成研修受講者の選定・申込・受講
- (4) サビ管研修受講者の選定・申込・受講
- (5) 強度行動障害支援者養成研修受講者の選定・申込・受講
- (6) 虐待防止対応規程に基づいた体制の検証
- (7) 各事業所別の事業継続計画等を検証

#### 6 組織・人事

- (1) 人事制度の運用の定着・実施状況の検証、改正等の検討
- (2) 育成・研修計画の実施状況。各事業所の適正な人事構成・配置の実施状況の確認と再検討、異動の検討
- (3) 就業規則等労務管理関係規程の未整備事項の検討
- (4) 労働関係法令改正への対応状況の確認。未対応事項の確認、整備

#### 7 虐待防止対応

「障害者虐待防止法」及び「社会福祉法人つるかわ学園虐待防止対応規程」を確実に遵守し、各事業所の「虐待防止対応マニュアル」を整備していく。規程やマニュアルは適宜改定をおこなう。法人内委員会にて研修を計画、実施する。

#### 8 地域貢献

地域の「子ども食堂」に対して、「もくもくてん」のパンを月に一回提供してきている、平成 31 年度に関しても支援を実施していく。知的障害を持つ方たち等の障

害分野だけでなく、高齢分野や保育分野を経営する法人と連携し、地域の“困っている人”の洗い出しを行い、その“困っている人”に対して可能な範囲での支援を実施する。小学校から大学生まで福祉へ関心をもってもらうため職場体験、ボランティア講座の実施、また、社会福祉に関する教育活動、資格取得に向けた現場実習への協力を積極的におこなう。

#### 9 事業継続計画（BCP）策定について

法人内全事業所で策定済みである。適宜検討、見直しをおこなう。

#### 10 非常災害対策策定について

災害には、地震、津波、風水害等の自然災害や、火災、ガス爆発等の人的災害等様々なものがある。「非常災害対策計画」は、施設・事業所の設置場所の地形、天候及び環境等に起因して生じる災害を想定したうえで、それらの対策について全事業所において定める。

### Ⅲ 経営施設・事業所

#### 1 つるかわ学園（第一種社会福祉事業 障害者支援施設）

(1) 事業開始年月日 : 平成6年4月1日

(2) 所在地 : 東京都町田市真光寺町186番地

(3) 実施事業及び定員

施設入所支援 : 定員45人

生活介護 : 定員60人

※ブリコラージュのづたの空（分場：生活介護）

: 東京都町田市野津田町1055

短期入所事業 : 定員4人

(4) 職員数（常勤47人、非常勤パート23人 計70人）

#### 2 町田通勤寮（宿泊型自立訓練事業）

(1) 事業開始年月日 : 平成7年4月1日（平成28年4月1日東京都より移譲）

(2) 所在地 : 東京都町田市南成瀬1-5-3

(3) 実施事業及び定員

宿泊型自立訓練 : 定員30名（男性20名・女性10名）

(4) 職員数（常勤10人、非常勤パート8人 計18人）

#### 3 グループホーム（共同生活援助事業）

(1) 事業開始年月日 : 平成9年10月1日

(2) 所在地 : 東京都町田市内

(3) 実施事業及び定員

成瀬寮事業所 : 定員77名

トリーム事業所 : 定員15名

(4) 職員数 ( 常勤 5 人、非常勤パート 41 人 計 46 人)

4 地域生活援助センターフクシア (法人単独事業)

(1) 事業開始年月日 : 平成 20 年 5 月 1 日

(2) 所在地 : 東京都町田市南成瀬 1-4-12 保田ビル 1 階

(3) 実施事業 : 世話人、生活支援員の指導・助言、利用者の相談援助・生活支援等

(4) 職員数 ( 常勤 5 人、非常勤パート 1 人 計 6 人)

5 町田市障がい者就労・生活支援センターりんく (町田市受託)

(1) 事業開始年月日 : 平成 21 年 4 月 1 日

(2) 所在地 : 東京都町田市原町田 4-24-6 せりがや会館内

(3) 実施事業 : 町田市障がい者就労・生活支援事業

(4) 職員数 ( 常勤 2 人、非常勤パート 3 人 計 5 人)

---

6 つるかわ学園職業準備支援センター (就労移行支援事業)

(1) 事業開始年月日 : 平成 21 年 11 月 1 日

(2) 所在地 : 東京都町田市野津田町 851-1

(3) 実施事業及び定員

就労移行支援事業 : 定員 20 名

(4) 職員数 ( 常勤 4 人、非常勤パート 4 人 計 8 人)

---

7 つるかわ学園相談支援センターころ (指定特定相談支援事業所)

(1) 事業開始年月日 : 平成 26 年 6 月 1 日

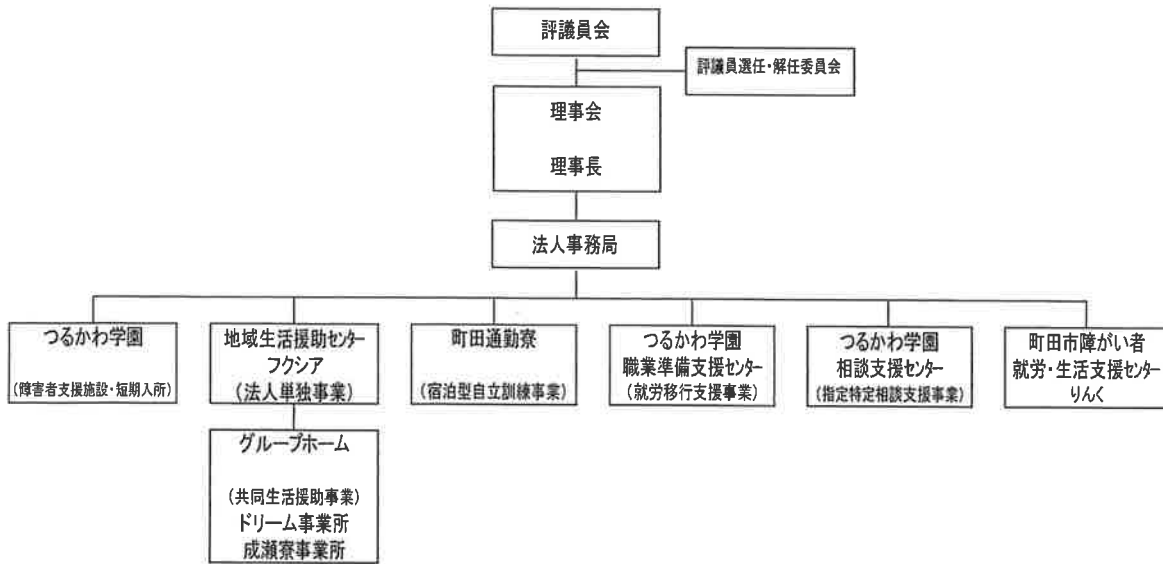
(2) 所在地 : 東京都町田市野津田町 851-1

(3) 実施事業 : 指定特定相談支援事業

(4) 職員数 ( 常勤 1 人、非常勤パート 1 人 計 2 人)

## IV 組織・施設長等管理職

### 1 組織



### 2 法人事務局

事務局長：大矢 浩之（つるかわ学園事務長を兼務）

### 3 つるかわ学園

施設長：月岡 亮

事務長：大矢 浩之（法人事務局長を兼務）

副施設長：臼木 英子

支援部長：成田女里代

地域支援部長：芹澤 政人（つるかわ学園相談支援センターこころ管理者を兼務）

### 4 町田通勤寮

寮長：三階 広明

### 5 グループホーム

管理者：外川 珠枝

市川 嘉（地域生活援助センターフクシア管理者を兼務）

### 6 地域生活援助センターフクシア

管理者：市川 嘉（グループホーム管理者を兼務）

### 7 町田市障がい者就労・生活支援センターリンク

管理者：藤本英理子（つるかわ学園職業準備支援センター管理者を兼務）

## 8 つるかわ学園職業準備支援センター

管理者 : 藤本英理子 (町田市障がい者就労・生活支援センターりんく管理者を兼務)

## 9 つるかわ学園相談支援センターこころ

管理者 : 芹澤 政人 (つるかわ学園地域支援部長を兼務)

# V 法人各種会議・委員会等

## 1 管理者会議

- (1) 理事長、法人事務局長、つるかわ学園施設長、副施設長、事務長、及び町田通勤寮寮長、町田市障がい者就労・生活支援センターりんく管理者、つるかわ学園職業準備支援センター管理者、地域生活援助センターフクシア管理者、つるかわ学園相談支援センターこころ管理者、ドリーム事業所管理者による会議を毎月1回行う
- (2) 各事業所の事業経過報告、課題検討、法人中長期計画の実施状況及び経理状況を確認しながら、各事業所が連携して、法人事業計画の実現をめざす
- (3) 必要に応じて、その他の職員も招集して開催する

## 2 法人委員会

- (1) 人事・育成委員会  
平成31年度卒業新卒者の採用計画、平成32年度の法人内職員配置の検討  
人材育成のための研修計画の策定、実施、実施状況の確認
- (2) 広報・マニュアル改善委員会  
ホームページの編集・管理状況の確認、会報「つるかわ」の編集・発行  
各種規則等規程類の見直し・改定作業
- (3) 災害対策委員会  
各事業所の事業継続計画書の確認、備蓄状況の確認、事業所間の連絡手段、利用者・職員の安否確認、緊急時の職員体制、行政間の連絡調整、消防計画の確認・見直し等、各事業所の現状と課題の把握
- (4) 虐待防止・苦情対応委員会  
虐待防止規程、苦情対応規程の整備、研修の計画・実施、第三者委員との連携、利用者・ご家族からの苦情（虐待通報）時の対応方法の確認、リスクマネジメントの現状と課題



## VI 役員会等

### 1 役員会

理事 6名 監事 2名

任期 平成29年6月18日から平成31年6月定時評議員会終結の時まで

理事長

早川 明

理事

植村 義秀、丸山 文弘、三階 広明、月岡 亮、大矢 浩之

監事

高橋 健司、豊田 泰三

### 2 評議員会

評議員定数 7名

任期 平成29年6月18日から平成33年6月定時評議員会終結の時まで

評議員

春日 俊介、岡本 明博、森 公男、佐々木 徹也、大高 弘之、大久保 悦子、  
田中 公彦

### 3 評議員選任解任委員会

委員定数 4名

任期 平成29年6月18日から平成32年6月定時評議員会終結の時まで

評議員選任解任委員

野口 隆一郎、蝦名 三千穂、高橋 健司（監事）、臼木 英子（事務局）

### 4 各役員会等の開催予定

	開催月	議 題
理事会	2019年5月	前年度事業報告、会計決算報告、評議員会議案等
評議員会	2019年6月	前年度事業報告、会計決算報告
理事会	2019年9月	事業経過報告
理事会	2019年12月	事業経過報告
理事会	2019年3月	補正予算、次年度事業計画書、次年度資金予算書

監事による監査 2019年5月、11月

