

町田通勤寮だより

NO 38 2013年3月

東京都町田通勤寮

〒194-0045 東京都町田市南成瀬 1-5-3

電話 042(739)0491

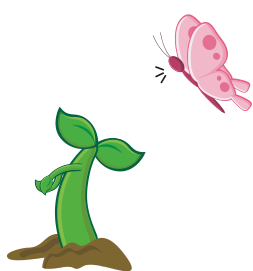
巻頭言

年明けしたばかりと想っていたら、早いものでもう年度末。この仕事をしていると、年末よりも年度末の方が何かと気忙しく、落ち着かない日々になります。

先日、関東地区の宿泊型自立訓練施設の連絡会に参加してきました。旧通勤寮の形態を残した事業をできているのは都内6カ所の事業所のみで、他県の事業所はすべて、宿泊型自立訓練事業や、グループホーム、多機能型事業等に形を変えており、かなり厳しい運営を迫られているという報告でした。障害者福祉施策のベクトルが「地域」へ向けられて久しいですが、以前に比べれば、その認識はだいぶ高まってきていることを実感しています。特別支援学校や児童養護施設から

の入寮依頼は年間を通じて数多くいただいております。障害者雇用制度もかなり周知されてきたと感じています。この四月から雇用率の引き上げも実施されます。グループホームやケアホームなど、地域の生活の場も少しずつ増えてきています。そのような流れの中で、生活と就労の両方を同時に提供できる機関は、旧通勤寮だけです。全国的にみると、確かに通勤寮機能を発揮できなかったところもあり、自立支援法下で廃止になってしまった経緯も、まったくわからなくもありません。しかし、こと東京都においては、その待機者の数や、これまでの関係機関の方々の声からも大きなニーズがあることは間違いありません。就労支援センター等の就労支援機関も増えてきましたが、生活と就労の両面から一貫したサービスで自立に向けたお手伝いができるのは通勤寮だけです。都内6通勤寮においては、今後の体制が未定のままもどかしい時期にあります。そのあたりの東京都へのアピール等も踏まえ、さらなるサービスの質の向上を目指して、来年度の事業計画を目下作成中です。

(岩田)



新年会

1月20日(日)、成瀬総合体育館内にある福祉レストランフレンズにて新年会及び新成人祝賀会を開催しました。今年は男女各三名ずつ、計六名の寮生が新成人となり、社会人としての抱負を語ってもらいました。

“仕事を頑張りたい”“就職を決めたい”と、それぞれの思いや意欲が感じられ、職員としては「まだ二十歳なのに立派だなあ。」と感じてしまう程です。しかし、社会に出て働いている以上、「まだ二十歳なんだから…」は通用しません。社会はとても厳しいです。

何事にも自覚・責任を持ち、社会の一員として自信を身に付けられるよう、私達職員も支援していきたいと思います。改めて新成人の皆さん、成人おめでとうございます。(柄本)



市民体育館にて 祝・成人!

地域生活講座

毎年繰り返し、地域で暮らすにあたり最低限のマナーが必要で、と講座でアナウンスをしてきましたが、今回は遂に隣人トラブルでGH移転をした実例を挙げる事になってしまいました。

今迄も「トラブルになったり家賃が払えないと、GH(アパート)に居られなくなる。引越しをする事になる」と最悪のパターンを想定して話をしていましたが、まさか実例を挙げる事になるとは思いもよりませんでした…。

少し具体的にしますと、二階建てのアパートで計8世帯が入っている建物で、二階は4世帯の内3世帯はフクシアで借りていたGHでした。フクシアの利用者さんでも元氣のある利用者さんがたまたま集まっており、廊下で話してしまったり、玄関で立ち話をしてしまったり、土日に掃除や片づけをしても賑やかに物音を立ててしまったり…と言う事が積りに積り、遂に隣人のTさんが憤慨してクレームの電話が入ってきたのです。その後、何度か職員とTさんの間で話をしました。こうして緊張状態が続いては利用者さんも世話人さんも落ち着いて生活が出来ません。精神的にボロボロになってしまいます。その為、今年の12月に寮まるごと移転をしました。

今回の講座では「騒音マナー」の箇所でこの件を皆さんに事例として報告をしました。やはり、神妙な面持ちで聞いて

いる方が多かったです。いつも繰り返しのお伝えになります
が、通勤寮は24時間体制で職員が配置されており、いかに利
用者さんが施設に守られているかを実感して欲しいと思っ
ています。よく「早く1人暮らしをしたい。自由になりたい」
と聞きますが、出ていくにはそれなりに覚悟と自制心、責任
が必要です。安易に考えないで欲しいと思っております。

今回は初参加の人もおり、寮見学をニカ所しました。実際
に世話人さんとも会って貰い、良い講座になったと思います。
来年度の講座はまた趣向を変えていくか分かりませんが、日
頃から通勤寮利用者さんには「地域」で暮らす事がいかに責
任あるものかと言う事を意識しながら生活をして頂きたい
と願ってやみません。

(青木)



見学を終えて感想文を書いています。

ソフトボール奮戦記

2013年3月。第三回目のWBCがついに開幕しました。
果たして三連覇達成なるでしょうか。町田通勤寮ソフトボ
ール部も負けじと頑張っております。

練習に参加する寮生は毎回10人程度で、少人数ではあ
りますが、寒さにも負けず、和気藹々とした雰囲気練習に
励んでいます。来月末には栃木県で関東地区ソフトボール大
会が予定されています。新入寮生も加えて新たにメンバー編
成し、一つでも多く白星をあげたい…！しかし、楽しく練習
と試合をすることを忘れずにいつでも元気良く取り組みた
いと思います。

皆さん、新年度も応援よろしくお願いします！

(岩崎)



マラソン大会

毎年恒例のマラソン大会、毎年3月の第2日曜日開催のため、今年も通勤寮の保護者会と同じ日程で、本日行なわれています。

このマラソン大会、4年前はたった1名の参加者だったが、3年前は5名、2年前は震災の影響で中止となりましたが、昨年は7名、そして今年は何と11名と、年々人気上昇中です。その中には昨年も出場した寮生も多く、「去年より速く走れるように頑張る!」「去年2位だったから、今年は絶対優勝だ!」とそれぞれ目標を立てています。しかし秋口から始めた練習への参加率はまちまちで、毎回熱心に練習する寮生もいれば、直前練習に一度参加したきりの寮生も…。

そして迎えた本日、13時のスタートです。11名のうち、10名は皇居一周5キロのコースに出走、1名のみ二週の10キロコースを走ります。おそらく保護者会の開始時刻前後にゴールを迎える事と思います。全員怪我なく無事完走を目標に、頑張ってきます!

(金指)



屋食作り

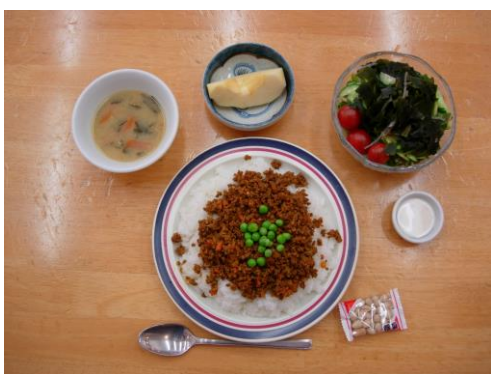
2月17日(日)、男子3名、女子2名で調理実習を行いました。

メニューはキーマカレ、海草サラダ、りんご。キーマカレの材料は、ひき肉、ニンジン、タマネギ。切り方は「みじん切り」がなかなか難しい…との声も。タマネギのみじん切りでは「涙」が…。

ひき肉、ニンジン、タマネギ、全員で炒め、調味料を入れて出来上がり。全員で作ったキーマカレはおいしく出来ました。サラダも個性あるサラダに仕上がりました。

料理を作る楽しさを分かってくれたらいいなと思います。

(大場)



カレー、サラダ、りんごに味噌汁、節分のお豆つき♪

通勤寮ほけんしつだより?!

通勤寮の今年度の冬は、世間で流行した「ノロウイルス」や「インフルエンザ」と診断を受けた方はいらつしやらかなったのですが、ノロウイルスに似た症状で仕事を休みする方は数名いらつしやいました。お医者さんのお話では、このような種類の病気は家庭内でうつしあうことが多いそうで、集団生活をしている通勤寮でも蔓延しないように「手洗い」「うがい」を徹底するように指示が出されました。利用者の皆さんには、その都度声掛けをして注意を促したところ3月初旬現在罹った方はいません。ただ、インフルエンザは3月でも流行する可能性はあるとお話でしたので、今後も皆さんには「手洗い」「うがい」を意識してもらおうように話をしていきたいと思っています。

(埴谷)

フクシア便り

夢の会では2月9日～10日の一泊二日で『浜松・名古屋方面』へ行ってきました。今回は職員・利用者利用者あわせて27名。

「浜松航空エアパーク」「名古屋城」「リニア鉄道館」を見学・観光して来ました。バス内は利用者さんが独自に考えた自己紹介タイム、名古屋弁クイズ(景品付)など片道5時間



浜松 航空エアパーク ♪



名古屋のリニア鉄道館にて

の道のりを忘れるぐらい盛り上がりました。宴会ではビンゴゲーム!一等の千円のクオカードを狙い職員もガチンコ勝負。

ホテルの前は南知多半島の海が広がり夜は満点の星空、朝は朝陽を見ることができました。特に女性陣は夜通し?女子会をしていたようです。

名古屋名物『ひつまぶし』を堪能。思い出に残る旅行になりました。

(秋本)

今後の予定

- 3月23日(土) ソフトボール練習
- 3月25日(月) 新入寮生契約
- 4月7日(日) 新年度オリエンテーション
- 4月27日(土) ソフトボール練習
- 5月12日(日) 保護者会
- 6月2日(日) 東京都スポーツ大会 ソフトボール部出場
- 4月後半〜5月前半頃、関東地区ソフトボール大会開催予定

編集後記

もうすぐはるるです〜♪ とキャンデイズの歌声が頭の中を回った「春一番」が吹いた日、事務所の窓の外を走る横浜線も強風を受けて徐行運転しながら春の訪れを告げていました。

また、先日奥多摩の山中にて時折野鳥のさえずりが聞こえるばかりの静けさの中で、何やらちよろちよろちよろ…と密やかな音が聞こえたので、何かと思いつくと耳を澄ませていると、斜面の雪が日の光を浴びて融けて流れていく音でした。春といえば、季節の変わり目であると共に、卒業、新入寮、新入社、異動、転職、転居等、別れと出会いの季節、人生の節目の季節でもあります。

どうか、皆様にも良き一春となりますように。
新年度の「通勤寮便り」もよろしくお願ひします。(金指)

