



社会福祉法人つるかわ学園  
つるかわ学園を支える会  
☎195-0051  
東京都町田市真光寺町  
186番地  
TEL (042) 735-2220  
FAX (042) 736-6374  
HP:tsurukawa-gakuen.com

# 「コミュニティケーションの大切さ」

社会福祉法人つるかわ学園

理事長 廣本 肇

皆さまお元気ですか？

そよ風のように、今を生きるために、いくつになっても、いいえ、年を重ねるほど、今があるがままに、おおらかな気持ちで生きたいものです。

今年の富士山は、五月の連休の最中でも、雪がたつぷりあって観光客の皆さんは、大喜びだったでしょう。青い空に、美しい白い雪、その眺めは最高です。しかし、富士山は、春になりますと、霞がかかりあまり姿を見せてくれません。夏になりますと、朝早い時間に、瞬間芸のごとく、ほんのわずかしが姿を見せてくれません。

花と新緑のコントラストが鮮やかな季節です。今年の春は三寒四温どころか、春一番は暴風のような風あんなにまでして、吹きまくらなくちゃ「春」が訪れないのかしらと、桜が可哀想でした。桜は咲く時を約

束しているの、最悪が予想されていて、わずかな足踏みをして、咲きます。やっと咲き、激しい雨風に晒されて、散っていくのです。それでも、みんなに好かれ愛されて花びらを開き、きれいな、と言われます。私も「桜」が好きです。四月から五月にかけて大型の連休もあり、旅する人、行事で外で遊んだり、天気に左右されながら一喜一憂、それでも楽しいことが増えていきます。日本特有の梅雨がこの月です。

六月には祝日がありませんが、記念日はたくさんあります。一日は気象記念日、三日は測量の日、五日は環境の日。六月中は「環境月間」として、全国で様々な行事が行われます。雨の季節は水の循環にも意識が高まります。もう少し季節が進みますと咲く朝顔。その葉や花に白い斑点ができることがあります。これは酸性雨のしわざと言われています。ずっと前、酸性雨を嫌った時代があります。朝顔は酸性雨に敏感です。地球をおおう水が海や川、地面などから蒸発して雲をつくり、雨となつて降り注ぎます。蒸発した水は降雨として再び地上に降りてきます。

私たちの暮らしを支えてくれる水の一生に目を向けて、美しい水循環が保たれているのですが、ひところ昔、雨が降ると直に雨に濡れると放射能に汚染されると雨を嫌いました。雨はあまり好きではないのですが、濡れるのは平気になりました。

何日も降る雨にうんざりしながら、梅雨明けを待ちます。梅雨明けが近づきますと、太平洋高気圧から南東季節風が吹き寄せ、雨雲を掃くような爽やかな風が吹くそうです。この風を、「白南風」、しろはえと呼ばれていて、この風が夏のペーシをめぐるそうです。つまり、夏の到来です。寒ければ夏の暑さを思い、暑ければ冬のお洒落を思い、人間って我儘にできていますが、日本の四季は手放してはいけません。四季は、文明文化を生み出し、この小さな日本という国で、知恵と技術を考える民族を産み出したのだと思つています。

美しい日本の四季、春・夏・秋・冬、それが近頃の気象変動の異常さと混じります。地球の温暖化の影響と言われつつも、アメリカや中国は平気の平左です。誰がどう騒ごうが「××ファースト」と、俺が言うコトが一番で動じない、どころか「俺流」が固辞されていきます。「私」という領域では、依怙地なほどの難癖をつけ、繰り返す「クレーマー」になり、他の言うことに、耳を貸さない形をとります。一国一城の主となると、多くの不幸をつくりあげていきます。そのようなタイプは、何か言っ

て、それに頷いていても、理解しようとは思っていないから方向転換をしません。コミュニティーションが存在していいのです。個人の感情が優先されますと、カーツとなりますと「クレーマー」ごときものではおさまらない破壊の修羅場となります。アメリカのトランプ大統領は、ハツタリに長け、演出を得意満面に感情的に、権力という武器を動員して命令することに有頂天。だから、恐怖が潜在しています。

人民軍創建八十五年の北朝鮮、核実験を予想して日米が警戒した四月二十五日、緊張が走りました。北朝鮮の核実験など新たな挑発行為と、それを、させまいとする米軍は、日本を含む半島情勢が緊迫しました。

どちらが、カーとなって世界は果てしなく、戦火の坩堝となります。

お互いに、そのことは知っています。だったら、力の見せつこは、ここまでとして「話」をしたらいいのです。話が大きくなってしましました。戦争はしてはいけません。

人が大切にしなければならぬこととの第一は「コミュニティーション」です。

お互いに意見があつて、それが違っていてもいいのです。どうしたらいいのかわかる話をし、理解し合い、実行することです。修正もあり、それをすることで、身近な例で言いますと、私たちは、知的障害者の施設利用のサービスをしています。良かれと言う言葉があれば、それを受け入れていく、そうありたいのです。

# 社会福祉法改正への対応

つるかわ学園施設長 丸山 文弘

平成二十九年四月一日より、改正社会福祉法が完全施行されました（一部は平成二十八年に施行済み）。

社会福祉法改正の動きは、一部の社会福祉法人による経理等の不正を行ったことに端を発していました。そして、この改正社会福祉法では、社会福祉法人の財務及び事業等の透明性が求められており、当法人ではその改正内容に対応するべく、改革を進めてまいりました。

主な改正内容としては、理事会が最高決定機関ではなくなり、業務執行機関として位置付けられ、評議員会が理事会の業務執行に対して監督し、決定するということになりました。評議員会の役割が、非常に大きなものになりました。このことに対応して、組織図も新たな形を取ることになります。理事六名、監事二名（以上が役員）、評議員七名という体制で、事業・財務共に透明で分かりやすい運営を心がけてまいりたいと考えています。

次に、法人・施設の地域への貢献を、現状の事業範囲内での地域貢献

だけではなく、もっと広範囲な方々を対象とした地域貢献を実施することが求められています。これに対しては、昨年度から近隣の「こども食堂」へのパンの提供（つるかわ学園パン工房「もくもくてん」から）を行っていますが、当法人のみで考え行動するのではなく、町田市内の他法人とも連携を取りながら、今何が求められているのか、何をすることができのかを話し合い、地域に貢献できる組織作りを目指していきます。

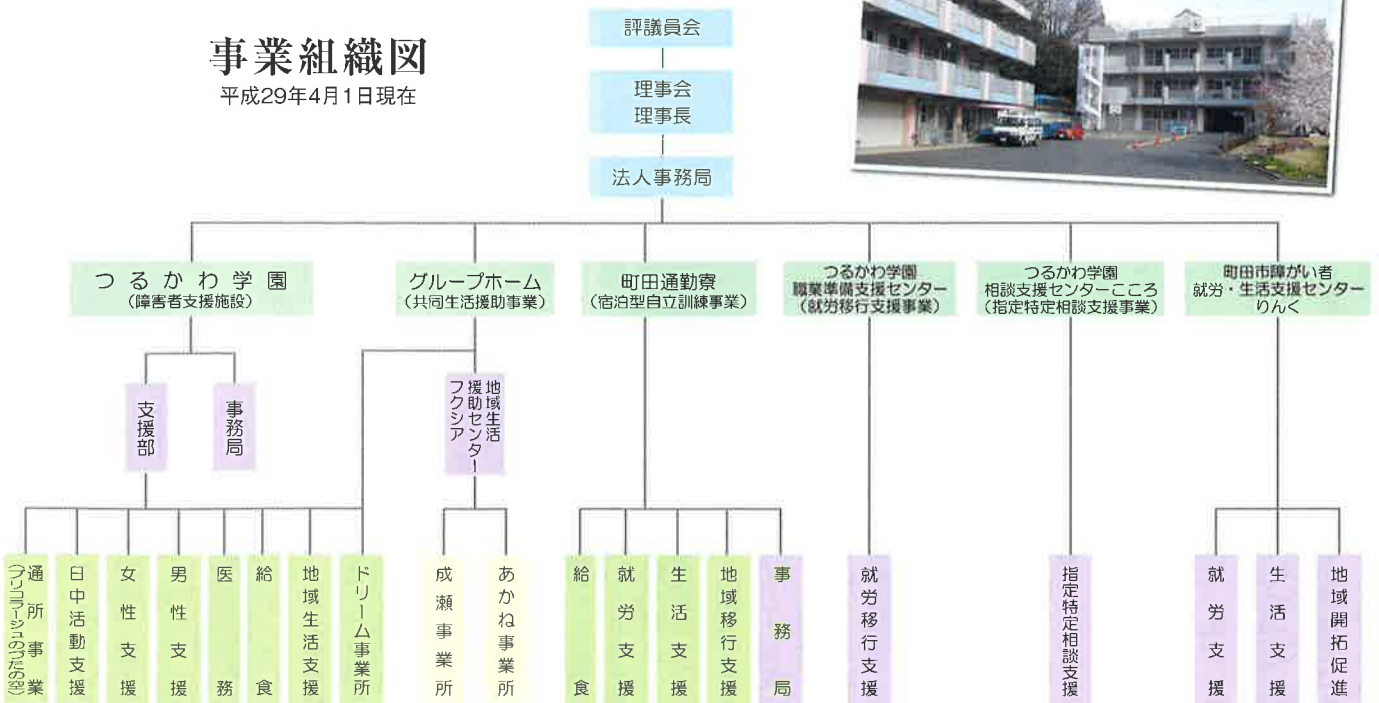
また、資金に余裕がある場合には、その資金を地域福祉・地域貢献に使用しなければならぬと明記されました。現在の当法人はその余裕がありませんが、余裕が出てきた場合には、その資金を地域福祉・地域貢献に活用していくこととなります。

法人理念が、「地域と共に生き、地域と共に暮らし、ここを愛の拠点とします」です。この理念を実現するために、改正社会福祉法を前向きにとらえながら、地域の方々と共に行動していきたいと考えています。



## 事業組織図

平成29年4月1日現在



平成29年度法人役員(敬称略)

理事(6名)

理事長  
理事

評議員(7名)

- 廣本 肇
- 植村 義秀
- 丸山 文弘
- 滝島 弘之
- 三階 広明
- 月岡 亮
- 早川 明
- 春日 俊介
- 岡本 明博
- 森 公男
- 佐々木 徹也
- 大高 弘之
- 大久保 悦子
- 高橋 健一
- 豊田 泰二

感謝

社会福祉法人制度改革の対応として、理事・評議員の定員変更等、多岐にわたり役員体制の見直しとなりました。それに伴い、今回退任される役員の皆様におかれましては、これまで当法人発展のためにご尽力下さり感謝申し上げます。今後とも当法人の発展向上のためのご指導、ご鞭撻のほどお願い申し上げます。

〈退任されます役員の皆様〉

【理事】

- 加川 亨様 榎本 真幸様 天海 義彦様
- 竹本 泰英様

【評議員】

- 中村 勝保様 榎本 稚様 榎本 幸正様
  - 榎本 良一様 田中 米司様 榎本 隆志様
  - 鍋迫 泰子様 桑原 美次様 山崎 利彦様
  - 徳永 栄司様 橋本 弘子様
- 永年、ありがとうございました。

施設・事業の案内(平成29年4月1日現在)

●つるかわ学園(障害者支援施設)

- 事業種別: 施設入所支援(定員45名)
- 生活介護事業(定員60名)
- 短期入所事業(定員4名)
- 開 設: 昭和35年4月30日
- 所在地: 東京都町田市真光寺町1-8-6番地
- 電 話: 042(735)2220
- FAX: 042(736)6374

○プリマージュのびたの空(日中活動事業所)

- 事業種別: 生活介護事業(従たる事業所)
- 開 設: 平成24年7月1日
- 所在地: 東京都町田市野津田町1-055 1階
- 電 話: 042(736)5550
- FAX: 042(736)5550
- 管理者: 丸山 文弘

●町田通勤寮

- 事業種別: 宿泊型自立訓練事業(定員30名)
- 開 設: 平成7年4月1日
- 所在地: 東京都町田市南成瀬1-5-3
- 電 話: 042(739)0491
- FAX: 042(739)0494
- 管理者: 三階 広明

●地域生活援助センターフクシア

- 実施事業: グループホーム援助センター
- 開 設: 平成20年5月1日
- 所在地: 東京都町田市南成瀬1-14-12
- 保田ビル1階
- 電 話: 042(721)3977
- FAX: 042(721)3988
- 管理者: 市川 嘉

●グループホーム

- 事業種別: 共同生活援助事業
- (3事業所17ユニット)
- 事業開始: 平成9年10月1日
- 所在地: 町田市成瀬、真光寺町、野津田町

●つるかわ学園職業準備支援センター

- 事業種別: 就労移行支援事業(定員20名)
- 開 設: 平成21年11月1日
- (多機能型事業所として開設)
- 平成24年7月1日
- (単独日中活動事業所として変更)

- 所在地: 東京都町田市野津田町851-1
- 電 話: 042(736)0081
- FAX: 042(736)0032
- 管理者: 滝島 弘之

●町田市障がい者就労・生活支援センター

- 事業種別: 町田市障がい者就労・生活支援事業
- (町田市委託事業)
- 開 設: 平成21年4月1日
- 所在地: 東京都町田市原町田4-24-6
- セリがや会館内
- 電 話: 042(728)3161
- FAX: 042(728)3163
- 管理者: 滝島 弘之

●つるかわ学園相談支援センター

- 事業種別: 指定特定相談支援事業
- 開 設: 平成26年6月1日
- 所在地: 東京都町田市野津田町851-1
- 電 話: 042(736)5200
- FAX: 042(736)0032
- 管理者: 芹澤 政人

# ありがとう あきんどスシロー

法人事務局長 月岡 亮

高級料理であるお寿司を、手軽に

安く楽しめるとして人気の回転寿司。そんな回転寿司業界で、売上、店舗数トップクラスである大阪発祥の「株式会社あきんどスシロー」が

町田北口店にオープンしました。そのオープンに先駆け、当法人の利用者様・関係職員に記念試食会のお誘いをいただき、二月六日、総勢一五名(昼の部、夜の部)で参加させていただきました。

清潔感ある店舗内、お寿司はもちろん、サイドメニューも充実しており、スシローがモットーとする「うまいすしを、腹一杯。うまいすしで、心も一杯」、まさに参加者全員がお腹も心も一杯で、幸せな時間を過ごすことができました。心より感謝申し上げます。

参加された利用者様からの感謝の言葉です。



2/6日にセンターの皆で回転寿司のスシローへに行きました。握り寿司や巻き寿司や汁物や麺類など色々な料理が飲み物やデザートなども食べられました。また、スシローの皆でスシローに行きたいです。

アキンドスシロー  
きんどうスシロー  
で寿司屋

とてもおいしかったです。  
ありがとうございます!!  
またいきます!!  
吉田

つるかわ学園  
ホームページ  
日常のようす、行事のお知らせ等がご覧になれます  
アドレスはこちら!!  
HP: [tsurukawa-gakuen.com](http://tsurukawa-gakuen.com)



スシロー。  
まぐろなどの寿司を  
食べると、なっかしこの  
味が思い出します。  
また、行きたい  
山下

しょうたいしてくれてありがとう  
ございました。  
カニとたらマヨと、うどん、モンブランなど  
おいしいかったです。  
また、行きたいです。  
細谷

## つるかわ学園を 支える会のご案内

「支える会」について  
国家的財政困難と世情不安定の中にあつて、施設も苦しい状況に置かれています。私達は私達なりに苦しきの中にあつても福祉を支える者として努力を惜しまず頑張っています。今一步の力の支えをこうした形で求めるのは本当に心苦しいのですが、市民の皆様の小さな善意はやがて大きな力を生む礎となる事をお約束します。  
どうか「つるかわ学園」を支える会にご入会し力を添えてください。ますようお願ひ申しあげます。

### 会費

「つるかわ学園を支える会」の会費は、一〇年額二千円ですが、ひとり何回か入っていたらとを歓迎、お願ひしております。

会員の方々には、毎年三回発行するつるかわ学園の機関誌「つるかわ」をお送りし、学園の様子を続けてご報告するとともに、この人達の幸せを願う者同志としての親交を深めます。

### 入会方法

入会してくださる方は、振込用紙を学園にご請求下さい。

### 振替口座番号

〇〇一〇一七一九四〇二九

加入者  
社会福祉法人 つるかわ学園